

Ypäjän Palomäen alueen liito-oravakohteen liito-oravaselvityksen päivitys 2014

1. Johdanto

Ypäjän kunta /Jouko Käkönen tilasi elokuussa 2014 Suomen Luontotieto Oy:ltä Ypäjän Palomäen kallion itäpuolisen alueen liito-oravaselvityksen. Alueelta on keväällä 2011 tehty liito-oravan jätöshavainnot (Jyrki Lehtinen), mutta tämän jälkeen lajia ei alueella ole havaittu, vaikka kohteella on käyty keväällä 2013 ja uudelleen talvella 2013–2014. Koska alueelle on suunniteltu louhostoimintaa, selvitetiin alueen liito-oravatilanne vielä kerran. Nyt tehtyä maankäyttö- ja rakennuslain vaatimukset täyttävää selvitystä käytetään alueen maankäytön suunnittelun taustaineistona. Tehtävän yhteyshenkilönä on tilaajan puolelta toiminut tekninen johtaja Jouko Käkönen ja Suomen Luontotieto Oy:ssä Jyrki Matikainen.

Liito-orava (*Pteromys volans*) kuuluu EU:n Luontodirektiivin liitteen IV lajeihin ja on siten erityisesti suojeltu laji koko EU:n alueella. Kansallisessa uhanalaisluokituksessa (Rassi ym. 2010) laji kuuluu luokkaan vaarantuneet (VU). Suomen liito-oravapopulaation kokoa on vaikea tarkasti selvittää, mutta seurantatutkimusten perusteella laji näyttää taantuneen viimeisen vuosikymmenen aikana jopa 30 %. Liito-oravan suojelustatus on vahva, sillä Luontodirektiivin 12 artiklan I kohta edellyttää, että lajin lisääntymis- tai levähdyspaikkoja ei hävitetä eikä heikennetä. Alueellinen ympäristökeskus voi kuitenkin myöntää poikkeusluvan, mikäli lajin suojelutaso säilyy suotuisana.

2. Tutkimusalue

Tutkimusalue sijaitsee Ypäjän kunnan itäosassa ja alue on peltoihin rajautuvaa talousmetsää. Alue jossa liito-oravan jätöshavainnot on tehty, on varttunutta kuusikkoa, jossa muuta puustoa ei juuri kasva. Alueella on kevään 2011 jälkeen kaatanut puustoa myrskyissä ja osa puustosta on korjattu pois alueelta. Alueen mäkien laet ovat puustoisia ja mäntyvaltaisia. Alueella tehdyt liito-oravan jätöshavainnot oli tehty kuusten tyviltä (Jyrki Lehtinen).

3. Aineisto ja menetelmät

Alueelle tehty liito-oravaselvitys toteutettiin jätöshavainnointimenetelmää käyttäen. Alueelle tehtiin maastokäynti 3.9.2014. Inventoinnissa liito-oravan keltaisia jätöksiä haettiin lajin mahdollisilta oleskelu- ja ruokailupuiden tyviltä ja oksien alta. Samalla alueelta haettiin mahdollisia pesä- ja päivälepokoloja. Alueelta tutkittiin kaikkien suurikokoisempien puiden tyvet liito-oravan jätösten löytämiseksi. Talvijätösten lisäksi tutkimusalueelta haettiin liito-oravan jättämiä virtsamerkkejä, jotka värjäävät erityisesti haapojen epifyyttisammaleet keltaisiksi ja tuoksuvat voimakkaasti läheltä nuuhkaistessa. Lisäksi alueelta etsittiin liito-oravan jättämiä syönnöksiä ja muita ruokailujälkiä. Lajin suosimien ruokailupuiden alta löytyy silmuja ja oksankärkiä ja kesäaikana myös pureskeltuja lehtiä, joita kertyy joskus runsaastikin puiden alle. Koko tutkimusalue käveltiin systemaattisesti läpi aluetta reunustavia hakkuaukeita lukuun ottamatta. Maastoinventoinnin suoritti ja raportin kirjoitti FM, biologi Jyrki Matikainen Suomen Luontotieto Oy:stä.

4. Tulokset

Alueelta ei löytynyt merkkejä liito-oravasta eikä alueella ole liito-oravalle optimaalista lisääntymisympäristöä. Alueella aiemmin tehdyt jätöshavainnot koskevat todennäköisesti alueen läpi kulkenutta yksilöä. Alueen eteläpuolella Someron kunnan puolella on tunnettu liito-oravan elinpiiri, ja myös Ypäjän puolella on asuttuja liito-oravan elinpiirejä saman metsäalueen pohjoisosassa. Palomäen alueelle suunniteltu maankäyttö ei uhkaa näiden elinpiirien säilymistä millään tavoin.

5. Lähteet ja kirjallisuus

Finnlund, M; 1986. Havaintoja liito-oravan kiimaleikeistä. Siipipeili 6 (1): 28-30

Hanski Ilpo K, 1998: Home ranges and habitat use in the declining flying squirrel, *Pteromys volans*, in managed forests. *Wildlife biology* 4: 33-46.

Hanski Ilpo K, 2001: Liito-oravan biologia ja suojelu Suomessa s 13. *Suomen ympäristö* 459.
Mossberg, B. & Stenberg, L. 2005: Suuri Pohjolan kasvio

Mäkelä Antero, 1996; Liito-oravan ravintokohteet eri vuodenaikoina ulosteanalyysin perusteella. WWF – raportti nro 8.

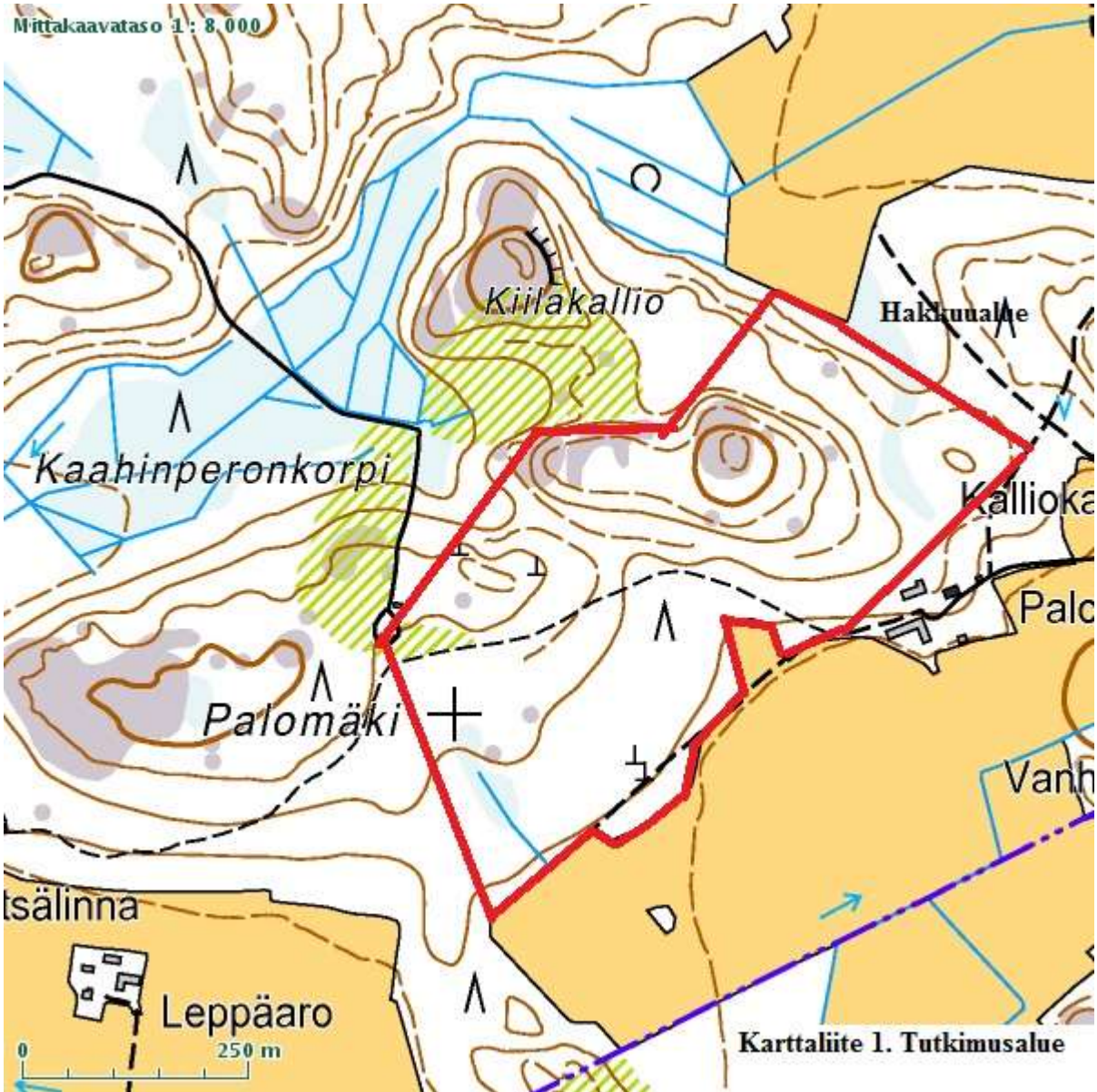
Rassi, P., Hyvärinen, E., Juslén, A. & Mannerkoski, I. (toim./eds.) 2010: Suomen lajien uhanalaisuus– Punainen kirja 2010. Ympäristöministeriö & Suomen ympäristökeskus, Helsinki. 685 s.

6. Liitteet

Karttaliite. Tutkittu alue

Kuvia alueelta

Mittakaavataso 1 : 8 000





Kuva 1. Yleiskuva Palomäen koillispuolelta



Kuva 2. Yleiskuva alueen pohjoisosasta