



OSALLISTUMIS- JA ARVIOINTISUUNNITELMA

Tämä osallistumis- ja arviointisuunnitelma esittelee kaavan laadinnan lähtökohtia, sisältöä ja tavoitteita sekä sisältää suunnitelman siitä, miten kaavan laadinnan aikana kuullaan maanomistajia, asukkaita ja muita osallisia sekä suunnitelman siitä, mitä kaavan vaikutuksia tullaan arvioimaan.

1. Alue ja suunnittelun kohde

Kaavoitettava alue sijaitsee Eurajoen kunnassa meren rannalla. Olkiluodon saari on noin kuusi kilometriä pitkä ja 2,5 kilometriä leveä.

Saaren länsipuolella avautuu Selkämeri, saaren eteläpuolelta alkaa Rauman saaristo.

Asemakaavoitettavaan alueeseen kuuluu Olkiluodon saaren keskiosa sekä itäosa ranta-aluetta lukuun ottamatta. Kaava-alueeseen kuuluu myös vesialuetta Olkiluodon sataman edustalla.



Kaavoitettavan alueen raja-alue saattaa muuttua kaavan laadinnan aikana.

Liite 1: Asemakaavoitettava alue

2. Suunnittelun lähtökohdat

2.1 Päätökset

Kaavoitettavan alueen länsipuolella Olkiluodon länsipäässä on kaksi Teollisuuden Voima Oyj:n (TVO) ydinvoimalaitosyksikköä ja kolmas on rakenteilla. Ensimmäisen laitoksen rakentamiseen (OL1) myönnettiin rakentamislupa 31.1.1974 ja käyttö lupa 6.7.1978. OL2:n rakentamiseen myönnettiin rakentamislupa 4.8.1975 ja käyttö lupa 1.9.1979. OL3:n rakentamislupa myönnettiin 17.2.2005.

Käytetyn ydinpolttoaineen loppusijoituslaitosta koskevat päätökset:

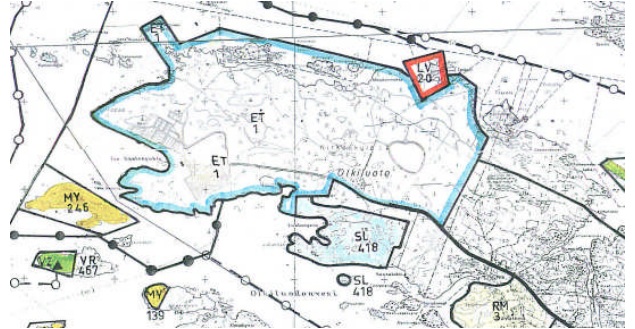
- Valtioneuvoston periaatepäätös 21.12.2000 Posiva Oy:n hakemukseen Suomessa tuotetun käytetyn ydinpolttoaineen loppusijoituslaitoksen rakentamisesta. Eduskunta vahvisti periaatepäätöksen 18.5.2001.
- Valtioneuvoston periaatepäätös 17.1.2002 Posiva Oy:n hakemukseen käytetyn ydinpolttoaineen loppusijoituslaitoksen rakentamisesta laajennettuna. Eduskunta vahvisti periaatepäätöksen 24.5.2002.

2.2 Kaavoitustilanne

Seudullinen suunnittelu

Vahvistetussa **Satakunnan seutukaava 5:ssä** lähes koko Olkiluoto on osoitettu yhdyskuntateknisen huollon alueena (ET-1). Olkiluodon koillisosassa on satama (LV). Saaren eteläosan Liiklankarin vanha metsä on osoitettu suojelualueena (SL).

Olkiluoto ympäristöineen kuuluu vaara-alueeseen (va-1).

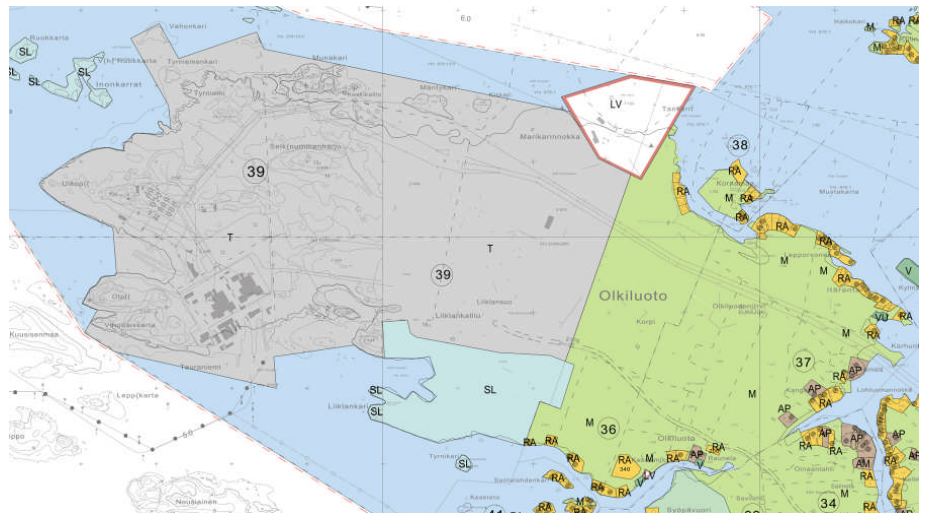


Ote seutukaavasta

Satakuntaliitto laatii **Satakunnan maakuntakaavaa**. Sen valmisteluvaiheen aineiston kooste oli nähtävillä keväällä 2008.

Yleiskaavoitus

Alueelle on vahvistettu 25.10.2000 Eurajoen rantayleiskaava.



Ote ranta-yleiskaavasta

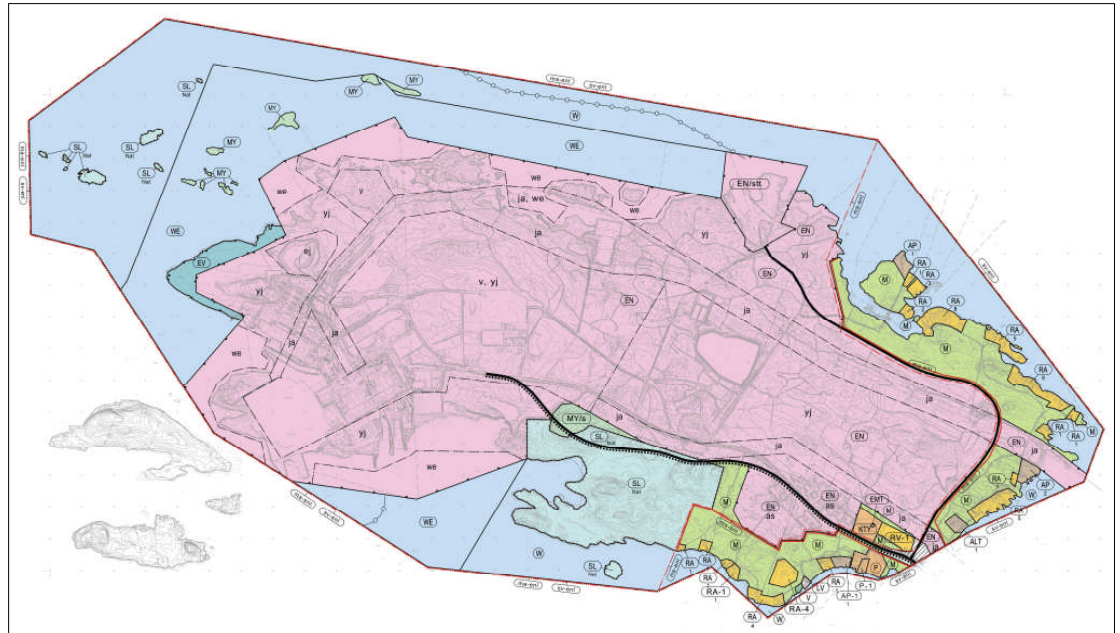
Voimalaitosalue ja sitä ympäröivät alueet (Olkiluodon länsipää) on merkitty teollisuus- ja varastorakennusten alueeksi (T), jonka toteuttamisen tulee perustua yksityiskohtaiseen kaavaan. Voimalaitosalueen itäpuolella suurin osa alueesta on maa- ja metsätalousvaltaista aluetta (M). Lisäksi rantayleiskaavaan on merkitty mm. loma-asuntoalueet (RA) ja maatilojen talouskeskusten alueet (AM). Olkiluodon etelärannalla sijaitseva Liiklankarin alue on merkitty luonnonsuojelualueeksi (SL).

Eurajoen kunnanvaltuusto hyväksyi 12.12.2005 rantayleiskaavan muutoksen, jolla osoitettiin Olkiluodon kaakkoisosaan majoituskylä sekä muita energiatuotantoa palvelevia toimintoja.

Eurajoen kunnanvaltuusto hyväksyi em. rantayleiskaavat korvaavan Olkiluodon osayleiskaavan 19.5.2008. Osayleiskaava ei ole vielä lainvoimainen.

Osayleiskaavassa energiahuollon aluetta laajennettiin Olkiluodon itäosaan. Itäreunassa energiahuollon alue rajautuu uuteen satamaan johtavaan tiehen ja etelässä uuteen Olkiluodon päätiehen. Se on linjattu luonnonsuojelualueen (SL) pohjoisreunaan.

Energiahuollon alueeksi (EN) on osoitettu laaja alue. Länsiosa on alue, jolle ydinvoimalaitosyksiköt sijoittuvat (v). Voimalaitosten aluetta ympäröivä alue sekä suuri osa saaren itäosasta on varattu energiatuotantoa palvelevaksi alueeksi ja loppusijoitustoimintoja varten (yj).



Asemakaavoitus

Nykyisten ydinvoimalaitosyksiköiden alueella on voimassa asemakaavat, jotka on vahvistettu vuosina 1974 ja 1997. Olkiluodon läntisen puoliskon käsittävä voimalaitosalue on merkitty teollisuus- ja varastorakennuksien korttelialueeksi (T), jolle saa rakentaa ydinvoimalaitoksia ja muita voimantuotantoon, -jakeluun ja -siirtoon tarkoitettuja laitoksia, laitteita sekä niihin liittyviä rakennuksia, rakennelmia ja laitteita ellei sitä muutoin ole rajoitettu. Rakennusoikeutta on 6,55 miljoonaa kuutiometriä. Alue, jolle varsinaiset ydinvoimalaitokset sijoittuvat on merkitty a-aluemerkinnällä ja pistekatkoviivarajauksella. Saaren keskiosa, jolle pääosa Posivan nykyisestä rakentamisesta keskittyy on myös T-alueita, mutta alueelle ei saa rakentaa ydinvoimalaitoksia. Rakennusoikeutta tällä alueella on 2 % alueen pinta-alasta.

Liiklankarin alue on merkitty puistoksi (P) ja erityisalueeksi (EL) ja alueen läpi kulkee asemakaavassa tie Olkiluodontieltä Liiklanperän rantaan. Asemakaava ei vastaa nykytilannetta, vaan alueen vanha metsä on nykyisin Natura 2000-verkoston aluetta ja luonnonsuojelualuetta. Siksi asemakaava kumotaan Liiklankarin osalta. Alueelle laadittu uusi asemakaava myöhemmin.

Eurajoen kunnanvaltuusto hyväksyi 12.12.2005 kaksi asemakaavaa, joilla osoitettiin Olkiluodon kaakkoisosaan energiatuotantoa palvelevien asuntolarakennusten korttelialuetta (AS_{EN}), toimitilarakennusten korttelialuetta (KTY), energiatuotantoa palvelevaa asuntovaunualuetta (RV-1_{EN}), mastoaluetta (EMT), suojaviheraluetta (EV), maa- ja metsätalousaluetta (M) sekä maa- ja metsätalousaluetta, jolla on erityisiä ympäristöarvoja (MY/s).

Liite 2: Asemakaavatilanne

Ranta-asemakaavoitus

Olkiluodon itäosien ranta-alueella on vahvistettuja ranta-asemakaavoja. Pohjoispuoliset on vahvistettu 6.8.1975, 11.11.1975 ja 20.3.1981 ja etelärannan puoleinen 8.12.1992.

Niissä ranta-alueelle on osoitettu loma-asumista. Asemakaavoitettavaan alueeseen sisältyy kahden ranta-asemakaavan sisämaan puoleisia metsäalueita. Ranta-asemakaavat kumotaan niiltä osin.

2.3 Suojelu

Olkiluodon saaren etelärannalla sijaitsee Liiklankarin luonnonsuojelualue, joka kuuluu vanhojen metsien suojeluohjelmaan ja on osa Rauman saaristo –nimistä Natura 2000-verkoston aluetta (FI0200073). Saman Natura-alueen saaria on kaava-alueen läheisyydessä Olkiluodon luoteispuolella. Liiklankari sisältyy kaavoitettavaan alueeseen.

2.4 Maanomistus

Asemakaavoitettava alue on lähes kokonaan Teollisuuden Voima Oyj:n omistuksessa. Alueen keskiosassa sijaitsevan noin 24 hehtaarin laajuisen Lastenmaa-nimisen tilan 51-428-1-248 omistaa Tuomo Jalava. Liiklankarin alue, jolta asemakaava kumotaan, on valtion omistuksessa. Aluetta hallinnoi Metsähallitus.

Lähialueilla on useita maanomistajia. Itäosassa on ranta-asemakaavojen ja rantayleiskaavan mukaisia loma-asuntotontteja. Valtio omistaa Kornamaan saaren länsiosan.

Kaavoitettavasta vesialueesta Olkiluodon sataman edustalla omistaa suurimman omistaa TVO. Pieni osa on Olkiluodon ja Orjasaaren vesioikeudellisen kylän yhteistä vesialuetta. TVO:n osuus siitä yli 60 %.

2.5 Rakentamistilanne

Kaavoitettava alue

Alueella on rakenteilla käytetyn ydinpolttoaineen loppusijoituksen tutkimukseen käytettävä tutkimustila (Onkalo). Ydinjätelaitoksen rakennuksista suurin osa tulee sijoittumaan Onkalon lähialueelle.

Saaren pohjoisrannan keskivaiheilla sijaitsee pienehkö teollisuussatama ja telakka-alue. Alueella on konepajatoimintaa. Länsipuolen voimalaitosalueelta lähtevä noin 100 metriä leveä voimajohtoalue kulkee alueen läpi jatkuen mantereelle.

Alueen kaakkoisosassa on rakennus- ja huoltohenkilökunnan asuntola-alue.

Onkalon pohjoispuolella on makean veden allas. Altaan vettä käytetään voimalaitosten prosessivetenä sekä juoma- ja käyttövetenä.

Lähialueet

Olkiluodon voimalaitosalueella saaren länsiosassa sijaitsevat TVO:n nykyiset kaksi voimalaitosyksikköä ja niiden jäähdytysveden otto- ja poistorakenteet. Olkiluodon länsikärkeen on rakenteilla kolmas ydinvoimalaitosyksikkö. Lisäksi alueella on kaasaturpiinivoimalaitos, toimistoja, varastoja, koulutuskeskus, vierailukeskus, ravunkasvatustila, teitä, pysäköintialueita, tuulivoimalaitos ja voimalaitosjäteluola. Voimalaitosalueelta saaren pohjoispuolitse lähtee noin sata metriä leveä voimajohtoalue.

Itä-, koillis- ja kaakkoisrannalla asemakaava-alueen ulkopuolella on runsaasti loma-asutusta sekä muutamia omakotitaloja.

2.6 Asuminen, työpaikat

Kaavoitettavalla alueella ei ole asuntoja.

TVO:lla ja Posivalla on työntekijöitä yhteensä noin 750 ja vakituisten alirakoitsijoiden palveluksessa on noin 250. Olkiluoto 1:n ja 2:n sekä Onkalon työntekijöitä on siten yhteensä 1 000. Olkiluoto 3:lla on rakentamisen aikana enimmillään noin 4 000 työntekijää ja sen valmistumisen jälkeen 200-300. Laitosten vuosihuollon aikana (noin 2 kk vuodessa) alueella on noin 1 500 työntekijää em. lisäksi.

Ydinjätteen loppusijoitustoiminta työllistää loppusijoitustoiminnan käynnistyttyä noin vuonna 2020 runsaat 100 henkilöä käyttö-, huolto-, valvonta- ja järjestelytehtävissä.

Olkiluodon satama- ja telakka-alueella on työpaikkoja 10-50.

2.7 Perusselvitykset

Ympäristövaikutusten arvioinnit

Olkiluodon ympäristön tila tunnetaan tehtyjen tutkimusten ja seurannan perusteella varsin hyvin. Olkiluotoon on tehty seuraavista hankkeista ympäristövaikutusten arvioinnit (YVA:t):

- Ydinvoimalaitoksen modernisointi (TVO 1996)
- Kolmas ydinvoimalaitosyksikkö OL 3 (TVO 1998)
- Kaasuturpiinilaitos (Fingrid 2004)
- Käytetyn ydinpolttoaineen loppusijoituslaitos (Posiva 1999)
- 400 kV:n voimajohtojen rakentaminen välillä Olkiluoto - Huittinen ja Olkiluodon johtojärjestelyt (Fingrid 2004)
- Neljäs ydinvoimalaitosyksikkö OL 4 (TVO 2008)

Näistä loppusijoituslaitoksen YVA ja voimajohto-YVA koskevat kaavoitettavaa aluetta ja muut ydinvoimalaitosaluetta.

Posivan toimesta on meneillään käytetyn ydinpolttoaineen loppusijoituslaitoksen laajennuksen YVA-menettely. Loppusijoituslaitoksen laajennusta suunnitellaan siten, että laitokseen voidaan sijoittaa 12 000 uraanitonnia käytettyä polttoainetta aiemman, suunnitteilla olevan 9000 uraanitonnin sijasta. Loppusijoituslaitoksen laajennuksen YVA-selostus on valmistunut ja se on jätetty yhteysviranomaiselle. YVA-menettelyyn liittyy kansainvälinen kuuleminen.

Neljännän ydinvoimalaitosyksikön YVA:aan liittyen on laadittu lämpimien jäähdytysvesien leviämisen mallinnus

Muut tehdyt selvitykset

Ympäristövaikutusten arviointien lisäksi alueella on tehty lukuisia ympäristötutkimuksia ja luontokartoituksia. Alueen tilaa ja mahdollisia muutoksia seurataan ydinlaitosten lupapäätösten mukaisilla tarkkailututkimuksilla.

Osayleiskaavan laadinnan aikana vuosina 2006-2008

- täydennettiin aikaisemmat luontoinventoinnit nykytilanteen ja nykyisen lainsäädännön mukaisiksi
- inventoitiin Natura 2000 –verkoston alueet yhteistyössä metsähallituksen kanssa
- laadittiin maisemaselvitys ja kulttuurihistoriallinen selvitys
- laadittiin osayleiskaavan tieverkon liikenne-ennuste ja liikenneselvitys
- tehtiin asukaskysely

Olkiluodon osayleiskaavaan ja neljännän voimalaitosyksikön YVAan liittyen laadittiin Olkiluodon kokonaismeluselvitys.

Olkiluodon voimalaitosalueen myöhempään asemakaavoitukseen liittyvä jäähdytysvesien mallinnus on tekeillä.

Vesialueiden meriarkeologinen selvitys tehdään ennen vesialueelle rakentamista.

Asemakaavoituksen yhteydessä tehtävät selvitykset

Perusselvitykset on pääosin tehty osayleiskaavoituksen yhteydessä, aiemmissa YVA-menettelyissä sekä alueen ympäristöseurannan yhteydessä. Niitä täydennetään tarpeen mukaan asemakaavoituksen aikana.

2.8 Kaavoituskustannukset

Kaava laaditaan Teollisuuden Voima Oyj:n ja Posiva Oy:n aloitteesta. Yhtiöt vastaavat kaavan laadinnan kustannuksista.

3 Tavoitteet

3.1 Valtakunnallisista alueidenkäyttötavoitteista ja eduskunnan päätöksistä johdetut tavoitteet

Valtioneuvosto hyväksyi vuonna 2000 valtakunnalliset alueidenkäyttötavoitteet. Niiden mukaan alueidenkäytössä tulee mm.

- turvata energiahuollon valtakunnalliset tarpeet
- varautua ydinjätteen loppusijoitukseen
- varmistaa ydinvoimaloiden edellyttämät suojavyöhykkeet.

Ydinenergialain mukaan ydinjätteet, jotka ovat syntyneet Suomessa tapahtuneen ydinenergian käytön yhteydessä tai seurauksena, on käsiteltävä, varastoitava ja sijoitettava pysyväksi tarkoitetulla tavalla Suomeen. Eduskunta on vahvistanut valtioneuvoston periaatepäätöksen, että Olkiluotoon toteutetaan Olkiluodon ja Loviisan voimalaitosten käytetyn ydinpolttoaineen loppusijoitus. Asemakaavoituksella luodaan edellytykset loppusijoitustoiminnalle Olkiluodossa.

Lisäksi alueidenkäytön suunnittelussa tulee ottaa huomioon valtakunnallisen energiahuollon kannalta merkittävät voimajohtojen linjaukset siten, että niiden toteuttamismahdollisuudet säilyvät. Asemakaavalla osoitetaan uusi voimalaitosalueelta lähtevä voimajohtolinja.

3.2 Maankäytön tavoitteet

Ydinjätelaitos

Loppusijoitukseen tarkoitettua laitosta tullaan kutsumaan ydinjätelaitokseksi. Se on ydinenergialain tarkoittama ydinlaitos. Posivan laitos muodostuu kahdesta ydinjätelaitoksesta:

- Maan päällä sijaitsevasta laitoksesta, jossa käytetty polttoaine saatetaan loppusijoitettavaan muotoon. Tätä laitosta kutsutaan kapselointilaitokseksi, sekä
- maanalaisesta laitoksesta, jossa loppusijoitustoiminta tapahtuu. Tätä laitosta ja siihen liittyviä yhteyksiä maanpinnalle sekä niihin liittyviä rakenteita kutsutaan loppusijoituslaitokseksi

Asemakaavalla varataan alueet ja rakennusoikeutta maanpäälliselle rakentamiselle. Lisäksi riittävällä tarkkuudella osoitetaan maanalaisen loppusijoitustilojen sijainti ja syvyys sekä kerrosalaan luettavien tilojen maanalainen rakennusoikeus.

Alueelle sijoitettavat rakennukset

Asemakaavalla osoitetaan alueet, rakennusalat ja rakennusoikeus mm. seuraaville rakennuksille ja rakennelmille:

- kapselointilaitos ja siihen liittyvät tuki- ja aputilat mukaan lukien käytetyn polttoaineen varastointiin tarkoitettu laitos sekä matala- ja keskiaktiivisen jätteen käsittelyyn tarkoitettu laitos
- maanalaiseen loppusijoituslaitokseen johtavat yhteydet (ajotunneli, ilmanvaihto-, henkilö- yms. kuilut) ja niihin liittyvät rakennukset sekä rakennelmat
- toimisto-, tutkimus- ja varastointirakennukset
- sähköntuotantoon tarkoitettuja laitoksia
- loppusijoituksessa tarvittavien täyttömateriaalien valmistamiseen tarvittavia laitoksia
- louheen ja muun maa-aineksen pitkäaikainen varastointi ja käsittely loppusijoituksen tarpeisiin
- vesialtaat
- turvarakennelmat, tiet

Rakentamisessa pyritään tehokkaaseen maankäyttöön siten, että toiminnalliset vaatimukset ja turvallisuus- ja ympäristönäkökohdat otetaan huomioon. Loppusijoitustoimintojen sijoittaminen lähelle ydinvoimalaitosaluetta on perusteltua turvallisuuden, ympäristön ja kustannustehokkuuden kannalta.

Muut tavoitteet

Uusille voimalinjoille osoitetaan riittävät johtoaluevaraukset.

Alueen turvajärjestelyjä kehitetään vastaamaan Olkiluodon laajentunutta ja monipuolistunutta toimintaa. Maankäytön suunnittelulla varmistetaan rakenteellisten ja operatiivisten turva- ja valvontajärjestelmien toteutus.

Asemakaavoituksen yhteydessä tutkitaan mahdollisuuksia sijoittaa alueelle tuulivoimalaitos.

Asemakaavalla ei osoiteta alueelle ympärivuotista asumista eikä loma-asuntoja.

3.3 Ympäristö, luonto

Ympäristö, rantamaisema, luontoarvot ja voimassa olevat suojelupäätökset otetaan eri toimintojen suunnittelussa tarkoin huomioon. Kaavalla osoitetaan luonnon- ja maisemansuojelun kannalta tärkeät alueet.

Kaavan mukaisen rakentamisen ja muun maankäytön ympäristölle ja luonnonsuojelualueille aiheuttamat vaikutukset pyritään saamaan mahdollisimman vähäisiksi.

Liiklankarin alue on nykyisin Natura 2000-verkoston aluetta ja luonnonsuojelualueetta. Nykyinen asemakaava ei osoita aluetta luonnonsuojelualueeksi, joten asemakaava kumotaan. Alueen sisällyttäminen asemakaavaan ei ole tarpeen.

3.4 Liikenne ja yhdyskuntatekniikka

Infrastruktuuria kehitetään vastaamaan maankäytön kehittyviä tarpeita. Asemakaavassa osoitetaan päätiet sekä tärkeimmät sisäiset ajoyhteydet.

Nykyisen laiva- ja veneväylät todetaan niiden vesialueiden osalta, jotka kuuluvat kaava-alueeseen.

Kaavassa varataan alueet Olkiluodon laitosalueen sisäistä vesihuoltoa ja jätehuoltoa varten.

4. Laadittavat vaihtoehdot

Suunnittelun lähtökohtana on, että käytetyn ydinpolttoaineen loppusijoitustoiminnalle varataan Olkiluodossa riittävät alueet. Nämä laitokset sijoittuvat koko asemakaavoitettavalle alueelle. Lähtökohtana on, että ydinvoimalaitokset sijoittuvat saaren länsiosaan nykyisen asemakaavan mukaisesti. Loppusijoituslaitoksen yksityiskohtainen suunnittelu etenee erikseen julkaistavien laitoskuvauksen mukaisesti.

Erilaisia vaihtoehtoisia ratkaisuja on tutkittu jo osayleiskaavan laadinnan aikana teiden ja voimajohtoalueiden linjausten osalta kokonaisuus huomioon ottaen.

5. Arvioitavat vaikutukset

Kaavoitustyön eri vaiheissa tehdään tarvittavat ympäristöselvitykset maankäyttö- ja rakennuslain mukaisesti. Olkiluodon osayleiskaavatyön yhteydessä laaditut ympäristövaikutusten arvioinnit ja muut perusselvitykset antavat tähän hyvän pohjan.

Osayleiskaavan laadinnan yhteydessä arvioitiin suunnitelman toteuttamisesta aiheutuvat välittömät ja välilliset vaikutukset:

- ihmisten elinoloihin ja elinympäristöön, ihmisten kokemaan turvallisuuteen sekä sosiaalisiin oloihin
- maa- ja kallioperään, pinta- ja pohjaveteen, ilmaan ja ilmastoon
- kasvi- ja eläinlajeihin, luonnon monimuotoisuuteen ja luonnonvaroihin
- alue- ja yhdyskuntarakenteeseen sekä yhteiskuntatalouteen
- energiatalouteen
- liikenteeseen
- taajamakuvaan, maisemaan, kulttuuriperintöön ja rakennettuun ympäristöön
- turvallisuuteen
- loma-asutukseen
- meluun

Arviointi ulotettiin aiheittain myös kaava-aluetta laajemmalle alueelle. Maakunnallisia vaikutuksia arvioidaan myös maakuntakaavan laadinnan yhteydessä.

Vaikutusten arviointia tarkennetaan asemakaavoituksen yhteydessä etenkin voimajohtojen ja tielinjausten, liikenteen, melun, maiseman, rantojen ja satamatoimintojen osalta.

Osa kaavan mahdollistamasta maankäytöstä voi edellyttää hankekohtaista ympäristövaikutusten arviointimenettelyä (YVA), jotka tehdään ympäristövaikutusten arvioinnista annetun lain mukaisesti. Tällaisia hankkeita voivat olla mm.

- ydinlaitokset
- muut voimalaitokset (esim. tuulivoimalaitokset)
- uudet voimajohdot

Näiden osalta asemakaavoitukseen liittyvä vaikutusten arviointi tehdään hankkeiden suunnittelutilanteen antamien mahdollisuuksien mukaan.

Liiklankarin alueen osalta osayleiskaavoituksen yhteydessä arvioitiin luonnonsuojelulain 65 §:n mukaisesti kaavan toteuttamisen vaikutukset Liiklankarin Natura-alueen luontoarvoihin, muiden Natura-alueiden luontoarvoihin sekä muihin luontoarvoihin. Asemakaavoituksen yhteydessä varmistetaan tämä arvio loppusijoitustoiminnan, uuden voimajohtolinjan sekä kuivatusjärjestelyjen osalta.

Edellä kappaleessa 2.7 mainitut YVA-menettelyjen ja osayleiskaavan vaikutusten arvioinnin tulokset hyödynnetään asemakaavan vaikutusten arvioinnissa.

Alueen tulevia rakennuksia ja rakenteita esitellään kaava-asiakirjoissa valokuvoin ja piirroksin niin, että kaavan mahdollistamasta tulevasta rakentamisesta ja muusta maankäytöstä muodostuu riittävän selkeä ja havainnollinen kuva.

Vaikutusten arvioinnin tekee Ramboll Finland Oy yhteistyössä kaavan laatijan kanssa.

6. Osalliset

Maankäyttö- ja rakennuslain mukaan osallisia ovat alueen maanomistajat ja ne, joiden asumiseen, työntekoon tai muihin oloihin kaava saattaa huomattavasti vaikuttaa, sekä viranomaiset ja yhteisöt, joiden toimialaa suunnittelussa käsitellään.

Alustavan tarkastelun perusteella osallisia ovat

Maanomistajat, asukkaat, työntekijät:

- alueen ja naapurikiinteistöjen maanomistajat
- yhteisten alueiden osakaskunnat
- muut lähialueiden asukkaat ja maanomistajat
- alueella työssä käyvät

Alueella toimivat yhtiöt:

- Teollisuuden Voima Oyj
- Posiva Oy
- Fingrid Oyj
- muut yhtiöt

Eurajoen hallintokunnat:

- ympäristölautakunta
- tekninen lautakunta
- sosiaalilautakunta (terveysviranomainen)

Viranomaiset:

- Ympäristöministeriö
- Työ- ja elinkeinoministeriö
- Lounais-Suomen ympäristökeskus (maankäyttö, luonnonsuojelu, ympäristön suo-
jelu, vesivarojen käyttö)
- Satakuntaliitto (maakuntakaavoitus)
- Tiehallinto, Turun tiepiiri (yleiset tiet)
- Merenkululaitos (väylät)
- Museovirasto (muinaismuistot, meriarkeologia)
- Satakunnan museo (vanha rakennuskanta, kulttuuriympäristö)
- Säteilyturvakeskus (ydinturvallisuus, säteilyturvallisuus, ydinmateriaalivalvonta)
- Turvatekniikan keskus (laitos- ja laitteistovalvonta)
- Satakunnan pelastuslaitos (pelastustoimi)
- Rauman kaupunki (naapurikuntana)

Järjestöt, yhdistykset:

- Eurajoen Kotiseutuyhdistys ry
- Eurajoen Maataloustuottajat ry
- Satakunnan luonnonsuojelupiiri ry
- muut järjestöt ja yhdistykset, joiden toimialuetta kaava-alue on

Osallisten listaa täydennetään tarvittaessa.

7. Osallistumisen ja vuorovaikutuksen järjestäminen

7.1 Valmisteluvaihe

- TVO jätti osayleiskaavaa koskevan kaavoitushakemuksen ja kaavoitusohjelman kunnal-
le maaliskuussa 2006. Osayleiskaavatyön yhteydessä viranomaistahoja on informoitu
siitä, että asemakaavan laadinta käynnistyi rinnan osayleiskaavan laadinnan kanssa
loppuvuodesta 2007
- osallistumis- ja arviointisuunnitelma (MRL 63 §) koko Olkiluodon energiahuollon alueen
asemakaavoittamisesta marraskuussa 2007
- kunnan päätös kaavoituksen vireille tulosta, osallistumis- ja arviointisuunnitelman ja kaa-
voitussopimuksen hyväksyminen marraskuussa 2007
- em. päätöksen jälkeen MRL 63 §:n mukainen kuulutuksen julkaiseminen kaavan vireille
tulosta kunnan ilmoitustaululla ja Länsi-Suomi -lehdessä **osallistumis- ja arviointi-
suunnitelman asettaminen nähtäville** kaavan laadinnan ajaksi, marraskuu 2007
- viranomaisneuvottelu (aloituskokous, MRL 66 §, MRA 18 §) pidettiin 14.2.2008. Neuvot-
teluun osallistuvat Lounais-Suomen ympäristökeskuksen, Satakuntaliiton, metsähallituk-
sen, Säteilyturvakeskuksen, Tiehallinnon, Satakunnan museon ja kunnan edustajat sekä
perusselvitysten ja vaikutusten arvioinnin tekijät ja kaavan laatija

7.2 Aloitus

- TVO ja Posiva jättivät aloitteen asemakaavan laatimisesta suppeammalle alueelle eli loppusijoituslaitoksen ja majoituskylän alueelle sekä niiden lähialueelle lokakuussa 2008
- kunnanhallitus päätti 13.10.2008 keskeyttää asemakaavan laadinnan ydinvoimalaitosten alueelle ja päätti samalla asemakaavan laatimisesta loppusijoituslaitoksen ja majoituskylän alueelle sekä niiden lähialueelle
- osallistumis- ja arviointisuunnitelma (MRL 63 §) valmistui 7.10.2008
- viranomaisneuvottelu (MRL 66 §:n ja MRA 18 §:n mukainen aloituskokous) pidettiin 30.10.2008. Neuvotteluun osallistuvat Lounais-Suomen ympäristökeskuksen (Hoffrén, Mattila), Satakuntaliiton (Moilanen), Säteilyturvakeskuksen (Hämäläinen) ja kunnan (Hii-tiö) edustajat sekä perusselvitysten ja vaikutusten arvioinnin tekijät (Kautto, Lepola, Inka-la) ja kaavan laatija (Liikari)
- Lounais-Suomen ympäristökeskus antoi lausunnon osallistumis- ja arviointisuunnitel-masta. Lausunnon perusteella sitä täydennettiin ja tarkistettu versio toimitettiin ympäris-töministeriöön kansainvälistä kuulemista (osallismaiden ilmoittautumista) varten
- kunta kuulutti MRL 63 §:n mukaisesti kaavan vireille tulosta kunnan ilmoitustaululla ja Länsi-Suomi -lehdessä ja asetti osallistumis- ja arviointisuunnitelman nähtäville kaavan laadinnan ajaksi
- Ympäristöministeriö varasi tilaisuuden osallistua kaavoitusprosessin osallistumis- ja vuo-rovaikutusmenettelyyn ja rajat ylittävien vaikutusten arviointiin. Tätä koskevat kirjeet Ruotsiin ja Viroon sekä erikseen Norjaan, Tanskaan, Saksaan, Puolaan, Liettuaan ja Latviaan lähetettiin 19.11.2008. Vastaukset valtioilta pyydettiin 22.12.2008 mennessä. Mikään valtioista ei määräaikaan mennessä ilmoittautunut osalliseksi. Ympäristöministe-riö katsoi tämän jälkeen kansainvälisen kuulemisen päättyneen
- kunta pyysi ydinenergialain 58 §:n mukaisen lausunnon Säteilyturvakeskukselta

7.3 Luonnosvaihe

- kaavaluonnos valmistui 5.1.2009
- kunnanhallitus päätti 13.1.2009 (§ 1) asettaa kaavaluonnoksen nähtäville
- kaavaluonnos oli MRL 62 §:n mukaisesti nähtävillä 28.1.-11.2.2009 ja siitä pyydettiin lausunnot
- lausuntonsa antoivat Lounais-Suomen ympäristökeskus, Säteilyturvakeskus, Tiehallin-non Turun tiepiiri, Merenkululaitos, Fingrid Oyj, Rauman kaupunki, Satakunnan pelas-tuslaitos sekä Eurajoen kunnan tekninen lautakunta, ympäristölautakunta ja sosiaalilau-takunta
- Pyydettyä lausuntoaan eivät antaneet ympäristöministeriö, työ- ja elinkeinoministeriö, Satakuntaliitto, Museovirasto, Satakunnan museo eikä Turvatekniikan keskus.
- kannanottoja jätettiin neljä
- kaavan laatija antoi vastineensa lausuntoihin ja kannanottoihin 15.4.2009
- kunnanhallitus hyväksyi vastineen 12.5.2009

7.4 Ehdotusvaihe

- kaavaehdotus valmistui 22.6.2009
- kunnanhallitus päätti ____.____.2009 kaavaehdotuksen nähtäville asettamisesta ja viran-omaislausuntojen pyytämisestä. Lausunnot pyydettiin seuraavilta tahoilta:
 - Työ- ja elinkeinoministeriö
 - Lounais-Suomen ympäristökeskus
 - Satakuntaliitto
 - Säteilyturvakeskus
 - Turvatekniikan keskus
 - Tiehallinnon Turun tiepiiri
 - Merenkululaitos
 - Metsähallitus
 - Satakunnan pelastuslaitos
 - Rauman kaupunki
 - Eurajoen kunnan tekninen lautakunta
 - Eurajoen kunnan ympäristölautakunta
 - Eurajoen kunnan sosiaalilautakunta

- Fingrid Oyj
- Lausuntoa ei pyydetty ympäristöministeriöltä, joka luonnosvaiheessa ilmoitti, että valtion ympäristöhallinnon puolesta lausunnon antaa Lounais-Suomen ympäristökeskus. Lausuntoa ei pyydetty myöskään Museovirastolta eikä Satakunnan museolta, jotka jo luonnosvaiheessa ilmoittivat, etteivät näe lausunnon antamista tarpeelliseksi oman toimialansa osalta
- **kaavaehdotus oli nähtävillä** (MRL 65 §, MRA 18 §) 30 päivää
- muistutusten ja lausuntojen käsittely, kaavan laatijan vastine
- viranomaisneuvottelu (MRL 66 §, MRA 18 §)
-

7.5 Hyväksyminen

- Kunnanhallitus esittää kaavan hyväksymistä kunnanvaltuustolle arviolta loppuvuodesta 2009
- Kunnanvaltuusto hyväksyy kaavan (MRL 37 §) arviolta loppuvuodesta 2009

8. Lisätiedot

Kaavahanketta esitellään Internet-sivuilla, joille linkki on Eurajoen kunnan kotisivujen kautta osoitteesta www.eurajoki.fi.

8.1 Osayleiskaavan laatiminen

Lisätietoja kaavan laatimiseen liittyvistä asioista antaa kaavan laativa konsultti AIRIX Ympäristö Oy:ssä

suunnittelupäällikkö, DI Jukka Liikari
puhelin 010 241 4419
fax 010 241 4401
osoite Kiesikatu 8, PL 52, 20781 Kaarina
sähköposti jukka.liikari@airix.fi

Lisätietoja kaavan ympäristövaikutuksiin liittyvissä asioissa antaa Ramboll Finland Oy:ssä

johtava asiantuntija Antti Lepola
puhelin 020-755 7856
osoite Terveystie 2, 15870 Hollola
sähköposti antti.lepola@ramboll.fi

Eurajoen kunnassa lisätietoja jakaa kunnanjohtaja Harri Hiitö

puhelin (02) 869 4330 ja 044-312 4330
fax (02) 868 4220
osoite Kalliotie 5, 27100 Eurajoki
sähköposti harri.hiitio@eurajoki.fi

8.2 Teollisuuden Voima Oyj:n ja Posiva Oy:n hankkeet

Lisätietoja Teollisuuden Voima Oyj:n ja Posiva Oy:n hankkeista alueella sekä laadittavan kaavan sisällöstä yhtiön kannalta antavat tarvittaessa:

Teollisuuden Voima Oyj

- ryhmäpäällikkö Jari Ukkonen
- puhelin (02) 8381 5310
- fax (02) 8381 5319
- osoite Olkiluoto, 27160 Eurajoki
- sähköposti jari.ukkonen@tvo.fi

Posiva Oy

- suunnitteluinsinööri Jari Dunder
- Puhelin (02) 8372 3835
- fax (02) 8372 3709
- osoite Olkiluoto, 27160 Eurajoki
- s-posti jari.dunder@posiva.fi

Kaarina, 7.10.2008, tark. 22.10.2008, 10.11.2008, 22.6.2009

AIRIX Ympäristö Oy

Jukka Liikari
suunnittelupäällikkö
DI, SNIL

Liite 1: Asemakaavoitettava alue
Liite 2: Asemakaavatilanne